

# Math Index

Projet de fin d'année

Par Noah Sasha Helder et Meriam

Lycée Saint-Vincent de Senlis



Math Index

Lycée Saint-Vincent-Senlis



Accueil



Recherche



Exercices

## Accueil

Nous sommes ravis de vous accueillir sur **Math Index**, la plateforme mathématique exclusive du lycée Saint-Vincent Senlis. Grâce à l'expérience éducative de nos étudiants, cette ressource en ligne offre un accès simplifié à une vaste bibliothèque d'exercices.

### Explorez les Avantages Spécifiques à Notre Lycée :

1. Exercices Personnalisés : Découvrez une collection soigneusement sélectionnée d'exercices qui complètent notre programme et répondent aux besoins spécifiques de nos élèves.
2. Soutien Pédagogique : **Math Index** sert de complément idéal à nos cours, offrant aux enseignants et aux étudiants un accès à des concepts mathématiques enseignés en classe.
3. Collaboration Communautaire : En tant que membre de notre lycée, participez à la communauté en partageant vos connaissances et favorisez un environnement d'apprentissage collaboratif.

• Mentions Légales • Contact • Lycée Saint-Vincent

Version finale rendu le 12/05/2024

# Introduction

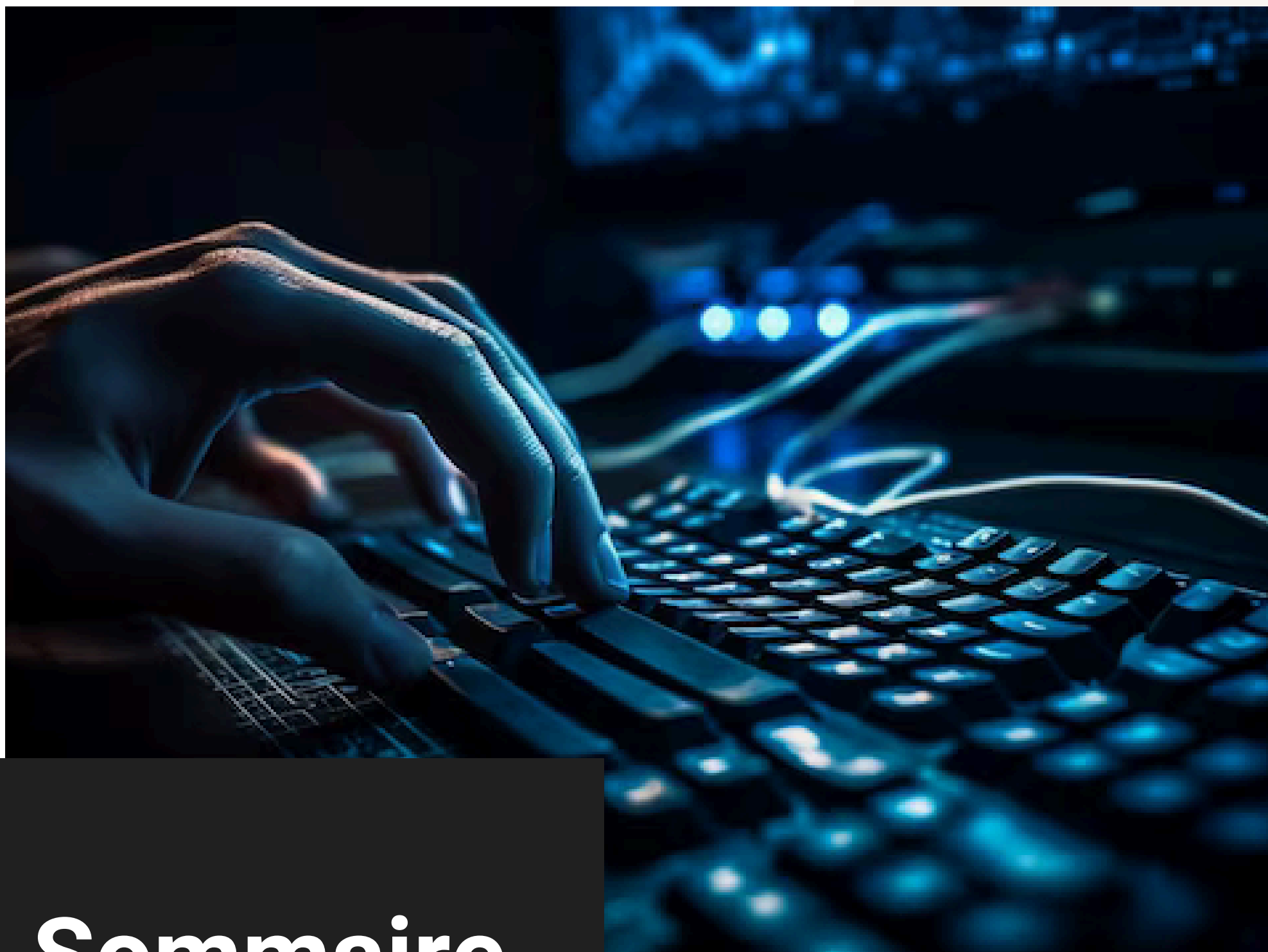
## CONTEXTE DU PROJET

Dans le cadre de notre établissement, les professeurs de mathématiques se sont réunis dans l'objectif d'améliorer les résultats des élèves du lycée.

La solution adoptée est de moderniser l'apprentissage en créant une plateforme spécifique au lycée : Math Index.

Notre mission : créer cette plateforme pour permettre aux professeurs d'ajouter et de gérer leurs exercices en fonction des élèves. Un ou plusieurs administrateurs pourront gérer l'ensemble du site ainsi que les inscriptions qui seront effectuées manuellement.





# Sommaire

<b>L'ÉQUIPE</b>	<b>04</b>
<b>MODÉLISATION</b>	<b>05</b>
<b>GESTION DE PROJET</b>	<b>14</b>
<b>CAHIER DE RECETTE</b>	<b>18</b>
<b>INTÉGRATION</b>	<b>18</b>
<b>CONCLUSION</b>	<b>20</b>



**NOAH BONNAVENTURE**  
ASSOCIÉ



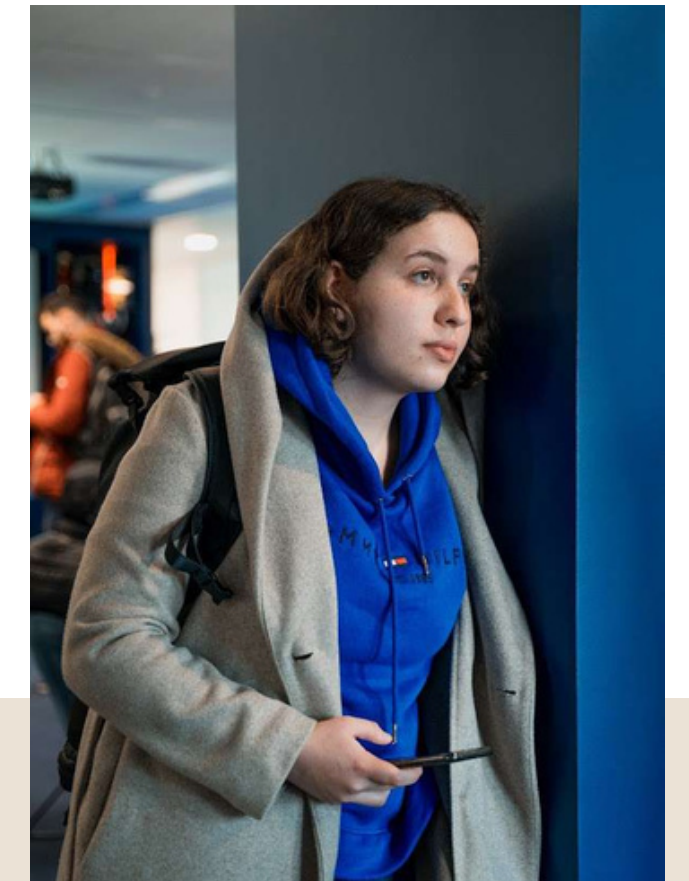
**SASHA CARTON**  
ASSOCIÉ



**HELDER SALGUEIRO  
GONÇALVES**  
ASSOCIÉ



**MYRIAM**  
ASSOCIÉE



# L'Équipe

PROMO DE BTS1 2023 – 2024

# 1 - Modélisation de l'application

## DICTIONNAIRE DE DONNÉE

### Table des matières

1 classroom  
2 exercise  
3 file  
4 origin  
5 thematic  
6 user

Page n° : 2  
Page n° : 3  
Page n° : 4  
Page n° : 5  
Page n° : 6  
Page n° : 7

# 1 - Modélisation de l'application

## DICTIONNAIRE DE DONNÉE

1 classroom

Création : jeu. 09 mai 2024 à 14:30

Colonne	Type	Attributs	Null	Valeur par défaut	Extra	Est relié à	Commentaires	MIME
id	int(11)		Non		auto_increment			
name	varchar(255)		Non					

# 1 - Modélisation de l'application

## DICTIONNAIRE DE DONNÉE

2 exercise

Création : jeu. 09 mai 2024 à 14:30

Colonne	Type	Attributs	Null	Valeur par défaut	Extra	Est relié à	Commentaires	MIME
id	int(11)		Non		auto_increment			
name	varchar(255)		Non					
classroom_id	int(11)		Non			-> classroom.id ON UPDATE RESTRICT ON DELETE RESTRICT		
thematic_id	int(11)		Non			-> thematic.id ON UPDATE RESTRICT ON DELETE RESTRICT		
chapter	text		Oui	NULL				
keywords	text		Oui	NULL				
difficulty	int(2)		Non					
duration	float		Oui	NULL				
origin_id	int(11)		Non			-> origin.id ON UPDATE RESTRICT ON DELETE RESTRICT		
exercise_file_id	int(11)		Oui	NULL		-> file.id ON UPDATE RESTRICT ON DELETE RESTRICT		
correction_file_id	int(11)		Oui	NULL		-> file.id ON UPDATE RESTRICT ON DELETE RESTRICT		
created_by_id	int(11)		Non			-> user.id ON UPDATE RESTRICT ON DELETE RESTRICT		

# 1 - Modélisation de l’application

## DICTIONNAIRE DE DONNÉE

3 file
--------

Création : Jeu. 09 mai 2024 à 14:30

Colonne	Type	Attributs	Null	Valeur par défaut	Extra	Est relié à	Commentaires	MIME
id	int(11)		Non		auto_increment			
name	varchar(255)		Non					
original_name	varchar(255)		Non					
extension	varchar(255)		Non					
size	int(11)		Non					



# 1 - Modélisation de l'application

## DICTIONNAIRE DE DONNÉE

4 origin

Création : jeu. 09 mai 2024 à 14:30

Colonne	Type	Attributs	Null	Valeur par défaut	Extra	Est relié à	Commentaires	MIME
id	int(11)		Non		auto_increment			
name	varchar(255)		Non					

# 1 - Modélisation de l'application

## DICTIONNAIRE DE DONNÉE

5 thematic

Création : jeu. 09 mai 2024 à 14:30

Colonne	Type	Attributs	Null	Valeur par défaut	Extra	Est relié à	Commentaires	MIME
id	int(11)		Non		auto_increment			
name	varchar(255)		Non					
subject	varchar(255)		Non					

# 1 - Modélisation de l'application

## DICTIONNAIRE DE DONNÉE

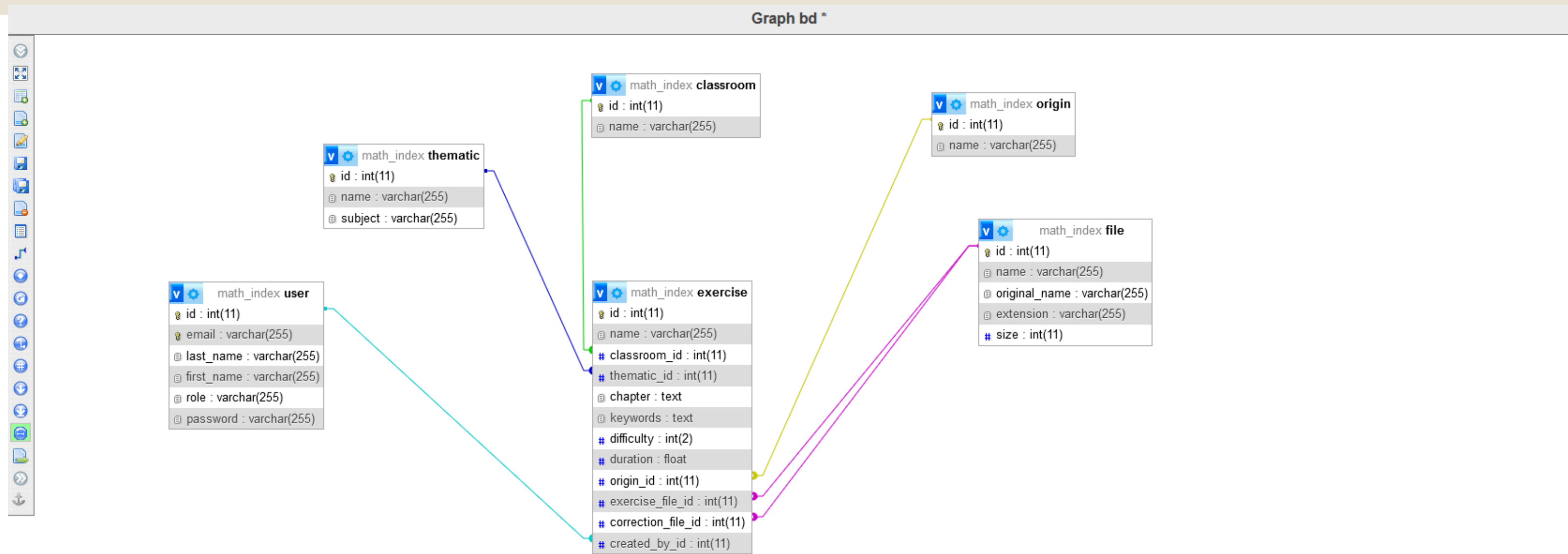
6 user
--------

Création : jeu. 09 mai 2024 à 14:30

Colonne	Type	Attributs	Null	Valeur par défaut	Extra	Est relié à	Commentaires	MIME
id	int(11)		Non		auto_increment			
email	varchar(255)		Non					
last_name	varchar(255)		Non					
first_name	varchar(255)		Non					
role	varchar(255)		Non					
password	varchar(255)		Non					

# 1 - Modélisation de l'application

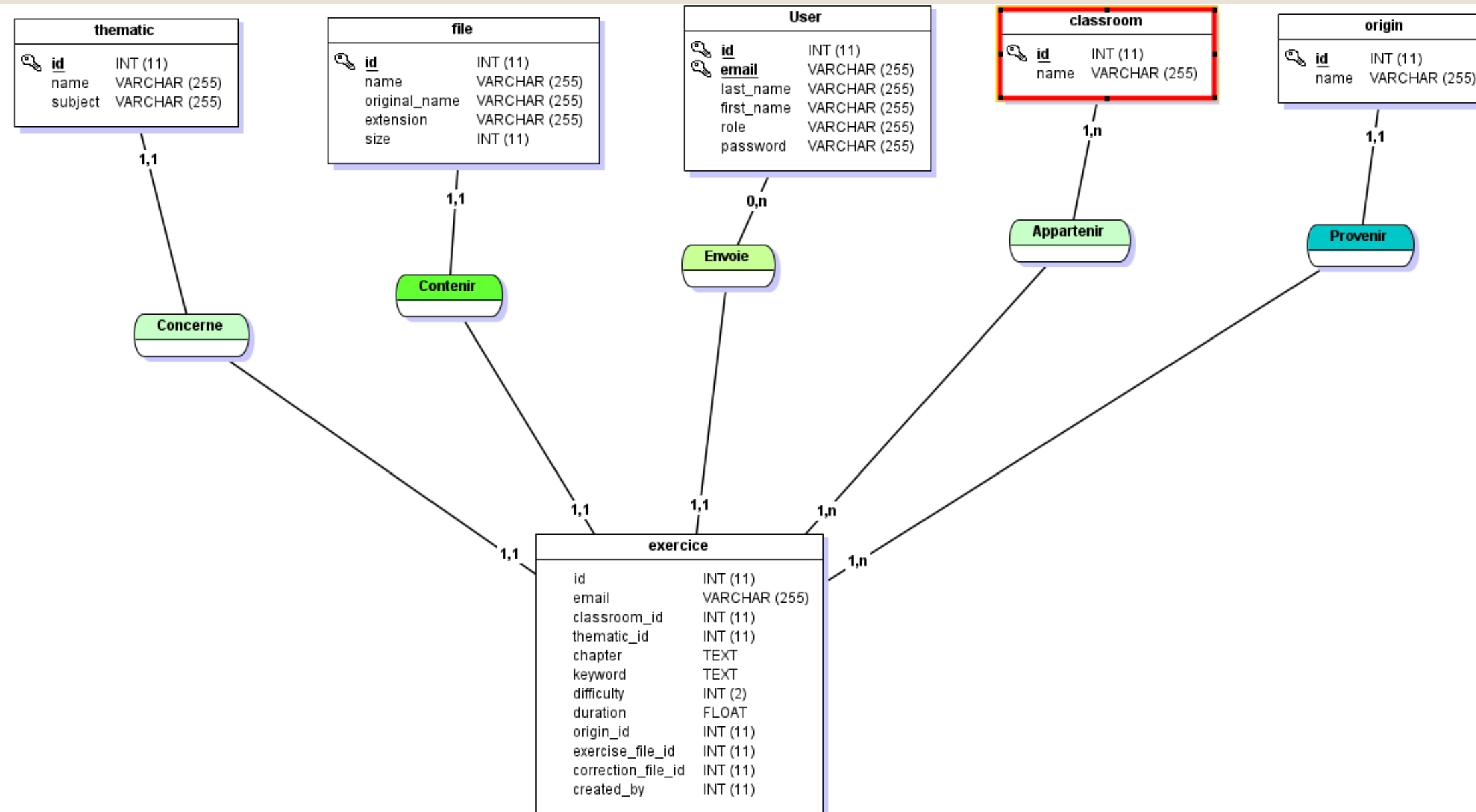
## MODÈLE LOGIQUE DE DONNÉE





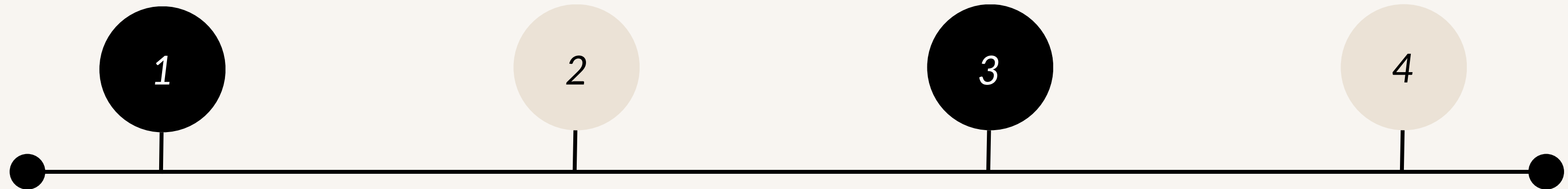
# 1 - Modélisation de l'application

## MODÉLISATION ENTITÉ-ASSOCIATION



# Gestion de projet

DE MARS À MAI 2024



## RÉPARTITION DES TÂCHES

Nous avons réparti les pages et les fonctionnalités en quatre avec le même nombre de tâches front-end que back-end.

## GITHUB & DISCORD

GitHub nous a permis de mettre en commun notre travail avec les branches. Discord nous a permis de communiquer autour du projet de manière textuelle et vocale.

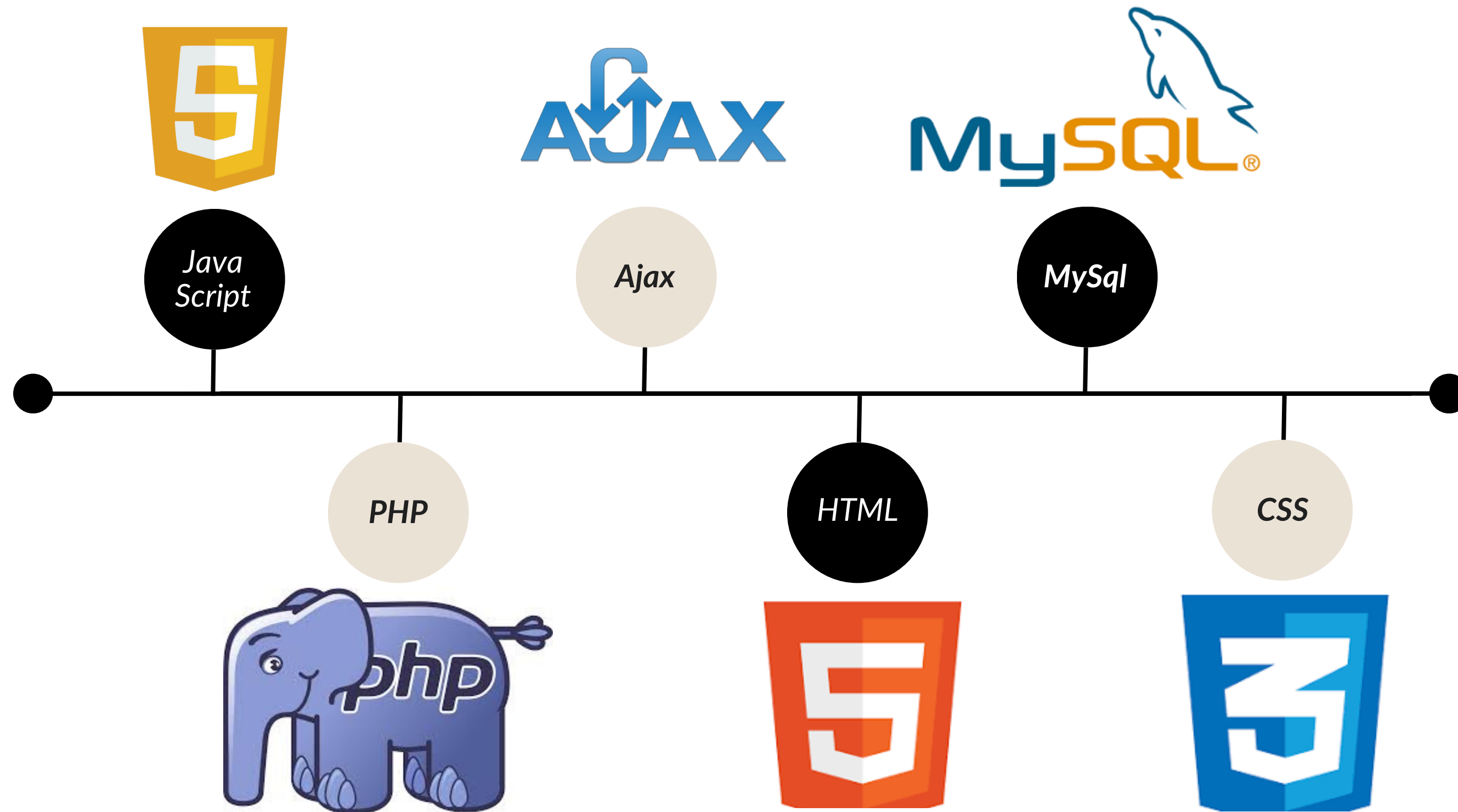
## SPRINT

Le découpage des sprints s'est effectué sur GitHub. Nous nous sommes servis du graphe de Gantt définir les tâches à réaliser sur une échelle temporelle.

## L'ENTRAIDE

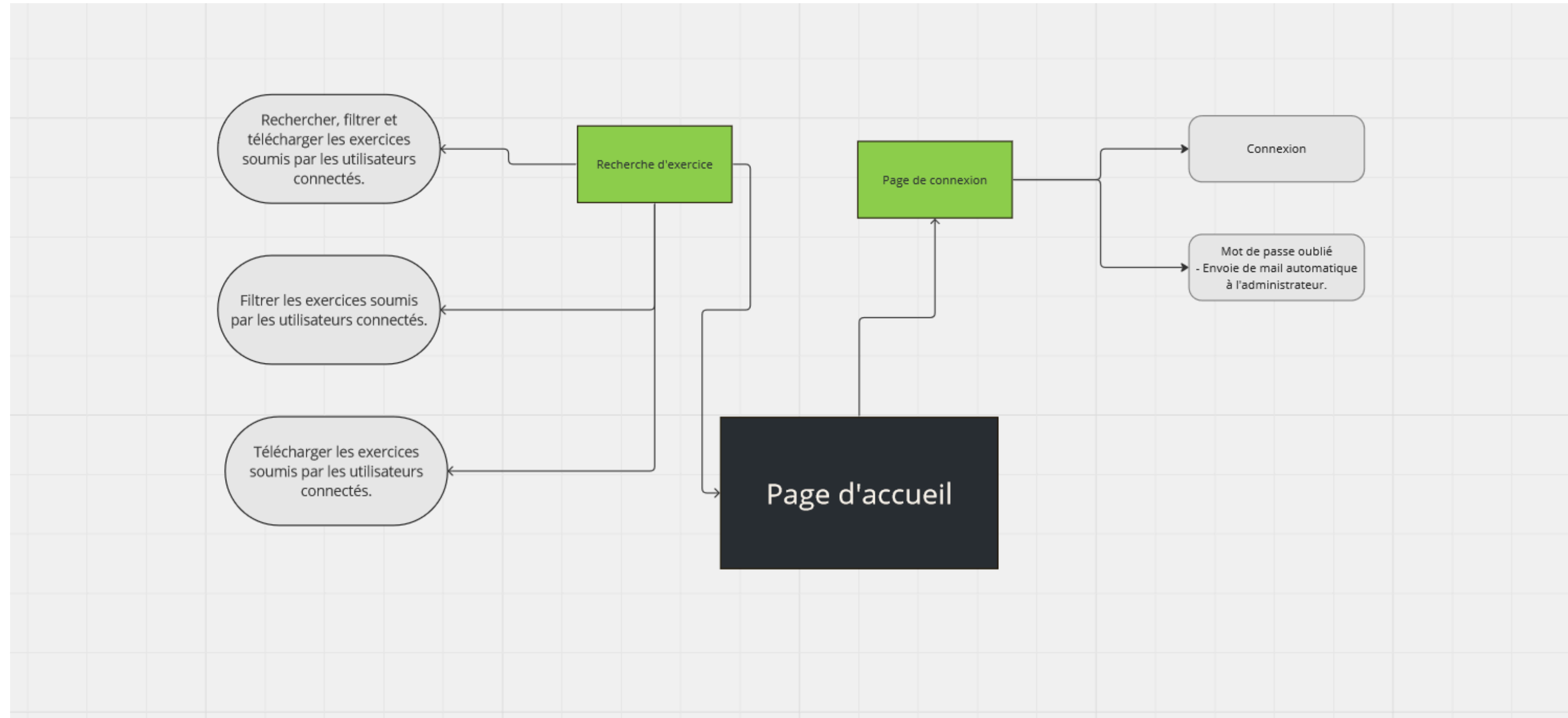
Cette aptitude est au centre de la réussite de ce projet, ce qui nous a permis de progresser rapidement.

# Technologies utilisées



# 2 - Gestion de projet

## ARBORESCENCE DU SITE WEB (NON CONNECTÉ)





# 2 - Gestion de projet

## ARBORESCENCE DU SITE WEB UTILISATEUR CONNECTÉ

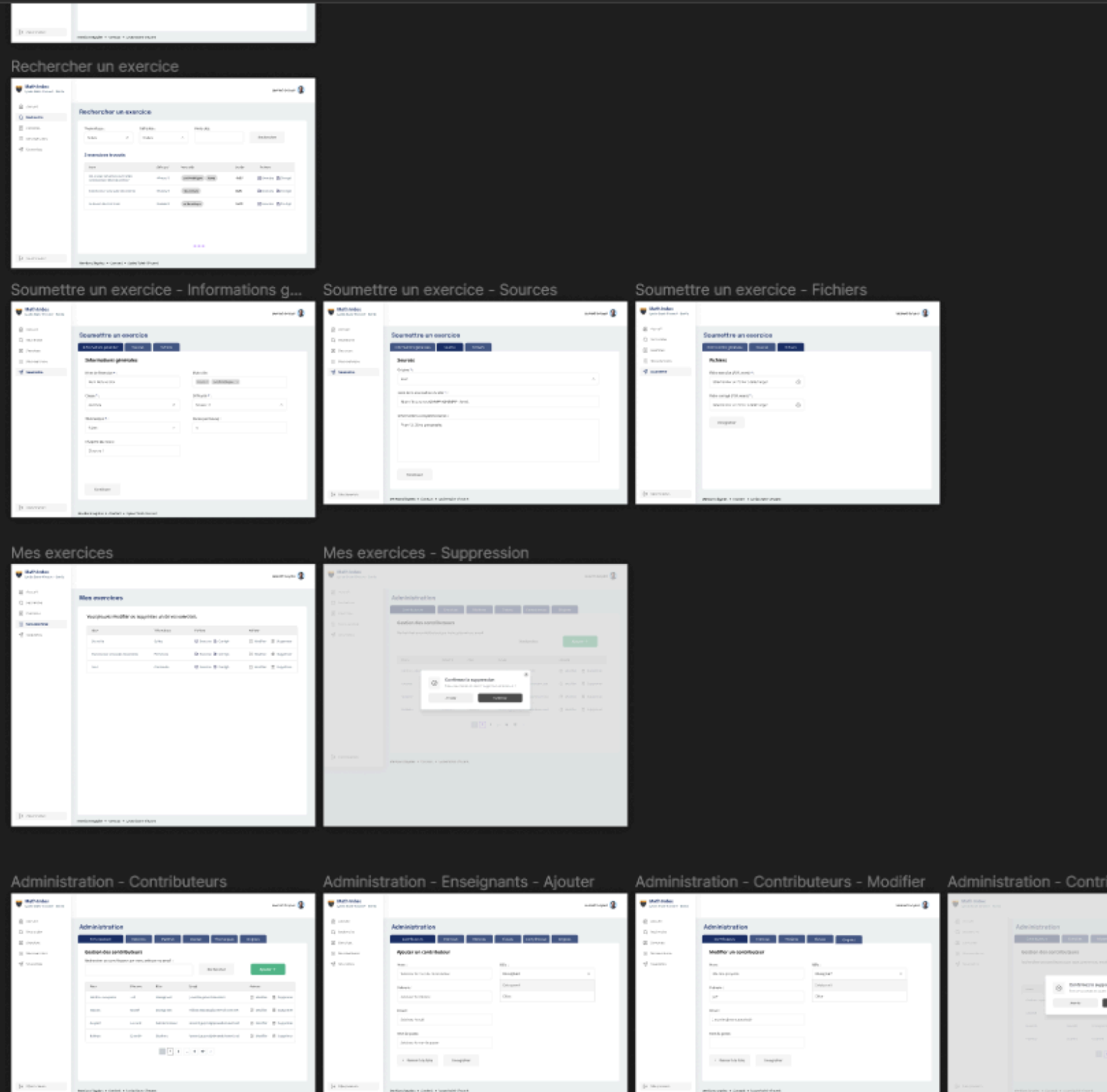


# 2 - Gestion de projet

## CAHIER DE RECETTE – GUIDE UTILISATEUR

	A	B	C	D
1	<b>Cas de test</b>	<b>Étapes</b>	<b>Attendu</b>	<b>Erreurs</b>
2	<b>Connexion</b>	Accéder à la page d'accueil du site "Math Index".	La page d'accueil s'affiche.	Les messages d'erreurs peuvent indiquer des problèmes survenues
3		Cliquer sur le bouton connexion en haut a droite.	Les champs mots de passe et email sont présent.	
4		Renseigner vos informations de connexions.	Vérifier que les articles qui s'affichent sont ceux de l'auteur sélectionné.	
5		Vérifier que votre nom s'affiche en haut a droite de l'écran.	La page d'accueil s'affiche.	
6	<b>Télécharger un exercice</b>	Accéder à la page d'accueil du site "Math Index".	La page d'accueil s'affiche.	
7		Cliquer sur le menu "Exercice" de la slide-bar.	La page concerné s'ouvre avec les exercices affichés par pagination.	
8		Cliquer sur le bouton télécharger a droite de l'exercice.	Téléchargement instantané de l'exercice.	
9	<b>Rechercher un exercice</b>	Accéder à la page d'accueil du site "Math Index".	La page d'accueil s'affiche.	
10		Cliquer sur le menu "Rechercher" de la slide-bar.	Ouverture de la page recherche.	
11		Cliquer sur les différents bouton pour effectuer la recherche.	Les différents filtres vont se dérouler.	
12		Cliquer sur le bouton recherche.	Les exercicent souhaitez apparaissent.	
13	<b>Ajouter un exercice</b>	Acceder à votre compte avec la méthode au-dessus.	Vous êtes sur la page d'accueil de Math Index.	
14		Aller dans le menu "Soumettre" de la side-bar.	Vous êtes sur la page pour soumettre un exercice.	
15		Renseigner les champs disponibles dans les 3 onglets.	Tout les champs sont obligatoires dans les 3 onglets.	
16		Supprimer votre recherche précédente.	Tous les articles s'affichent de nouveau.	
17		Envoie de l'exercice.	Vous pouvez le vérifier avec le menu "mes exercices" de la side-bar.	
18	<b>Supprimer un exercice</b>	Acceder à votre compte avec la méthode au-dessus.	Vous êtes sur la page d'accueil de Math Index.	
19		Cliquer sur le menu "Mes exercices" de la side-bar.	Vous accédez a la gestion de vos exercices.	
20		Cliquer sur le bouton supprimer de l'exercice.	Confirmer la suppression de l'exercice.	
21	<b>Connexion administrateur</b>	Accéder à la page d'accueil du site "Math Index".	La page d'accueil s'affiche.	
22		Saisir vos identifiants de connexion du compte administrateur.	Les champs mots de passe et email sont présent.	
23		Vérifier que votre nom s'affiche en haut a droite de l'écran.	La page d'accueil s'affiche.	
24		Cliquer sur votre nom.	La page de gestion doit s'afficher.	
25	<b>Ajouter un utilisateur</b>	Connectez-vous à votre compte administrateur avec la procédure ci-dessus.	Vous êtes sur la page d'accueil de Math Index et vous êtes coonecté.	
26		Acceder à l'administration du site en cliquant sur votre nom en haut à droite.	Vous arrivez sur la page du back-office.	
27		Acceder à l'onglet "Contributeur".	Vous arrivez sur l'onglet contributeur de la page du back-office.	
28		Appuyer sur Ajouter +.	Vous êtes sur une page avec des champs à remplir.	
29		Remplisser tout les champs obligatoires avec les informations de la personne.	Vous avez ajouté un contributeur dans la liste.	
30	<b>Mot de passe oublié</b>	Accéder à la page de connexion.	La page de connexion s'affiche.	
31		Cliquer sur le lien mot de passe oublié.	Vous changez de page	
32		Remplisser les informations de connexion demandées.	Un mail est envoyé automatiquement à l'adminitrateur.	
33	<b>Supprimer un utilisateur</b>	Connectez-vous à votre compte administrateur avec la procédure ci-dessus.	Vous êtes sur la page d'accueil de Math Index et vous êtes coonecté.	
34		Acceder à l'administration du site en cliquant sur votre nom en haut à droite.	Vous arrivez sur la page du back-office.	
35		Acceder à l'onglet "Contributeur".	Vous êtes sur la page de gestion des contributeurs.	
36		Appuyer sur le bouton supprimer à droite des informations de la personne.	La personne est supprimé de la liste.	
37	<b>Modifier un exercice</b>	Connectez-vous à votre compte avec la procédure "Connexion" ci-dessus.	Après connexion vous serez redirigé vers la page d'accueil.	

## Projet MathIndex - Light



# INTÉGRATION DU PROJET

L'intégration du projet est définie sur un modèle de maquette Figma réalisé par notre référent technique Mr. Martins.

Nos contraintes techniques étaient de coder le projet uniquement en HTML / CSS / JS pour la partie front-end.

<https://www.figma.com/file/CZJbT3dqXWcXOtaBmhZZ5p/Projet-MathIndex---Light?type=design&node-id=0-1&mode=design>

# Conclusion

## RETOURS D'EXPÉRIENCE TRAVAIL EN GROUPE

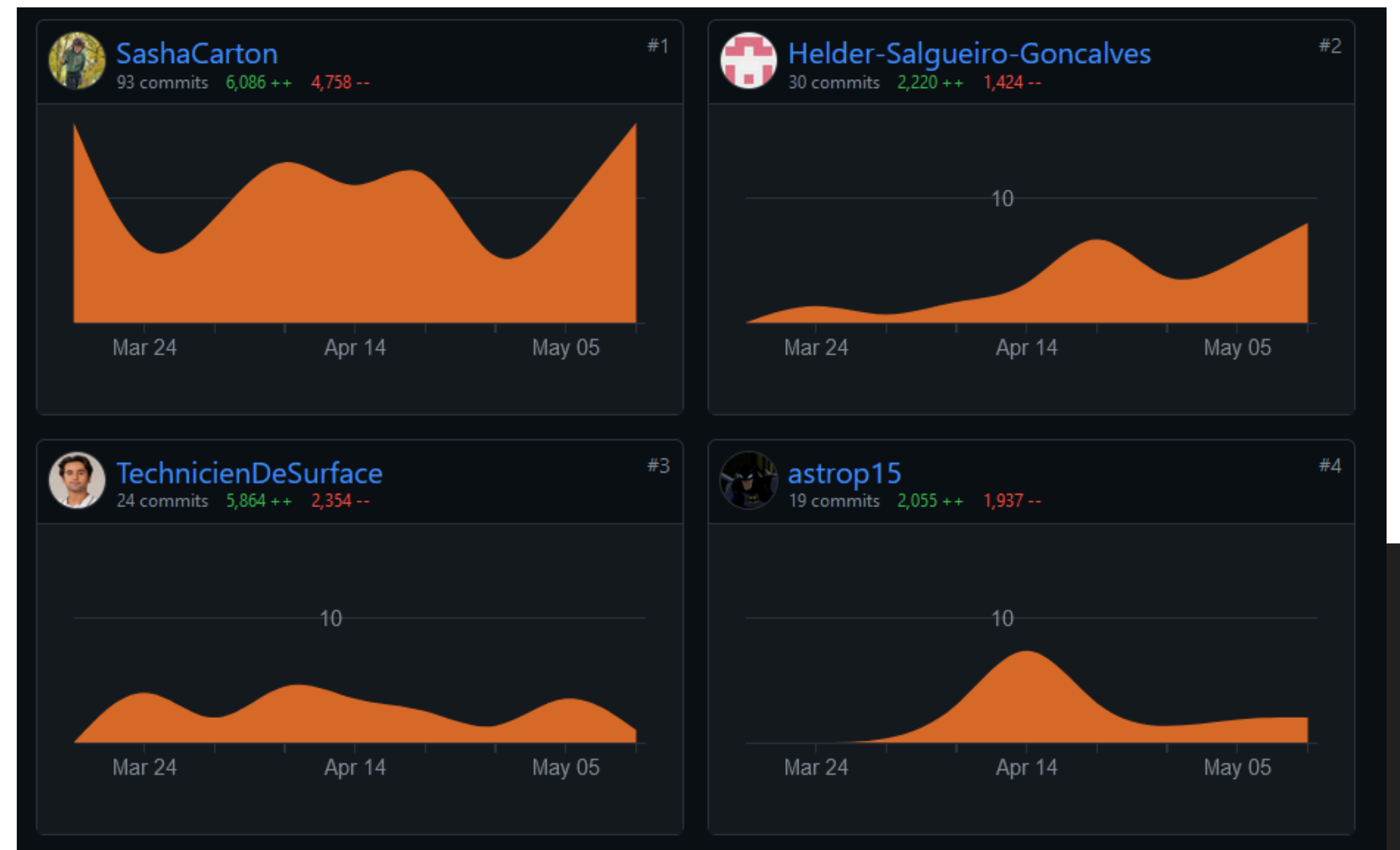
Travailler en groupe a été un véritable défis qui a nécessité beaucoup de temps pour être maîtrisé. Nous avons été plongés en pleine immersion professionnelle.

### Points Forts

- Entraide / Communication
- Compétence en Git

### Points Faibles

- Répartition du temps
- Répartition des tâches



Ci-dessus voici les statistiques de chaque personne ayant travaillé sur le projet :

- Nombre de commits
- Ligne ajoutée / Supprimer



# Merci.

N'HÉSITEZ PAS À POSER DES QUESTIONS !

LYCÉE SAINT-VINCENT DE SENLIS